



**MANUSUR SFAM**  
18, rue Pierre Neveu  
61600 LA FERTE MACE  
Tél. : 02 33 37 20 71  
Fax : 02 33 30 83 92

Site : [www.manusur.com](http://www.manusur.com)

## Notice d'utilisation et d'entretien

**à conserver dans un endroit sûr**

**Cette documentation doit rester disponible et à la portée des utilisateurs**

**Lire attentivement les consignes et se familiariser avec le produit avant utilisation.**

# **GM 05 155**

## CHARIOT DE MANUTENTION

**TYPE** GM 05155 **NUMERO DE SERIE**

471

**ANNEE** 2008

**POIDS A VIDE** 154 kg

**CAPACITE** 500 kg à CDG 400 mm

**ELEVATION** 1550 mm

Capacité plateau rehausse 50 kg à CDG 400 mm

Consignes de sécurité dans l'emploi des chariots de manutentions

### IL EST INTERDIT DE :

- Utiliser l'appareil sans y être autorisé
- Surcharger le chariot
- Lever une charge mal équilibrée
- Circuler charge haute
- Transporter ou élever des personnes
- D'évoluer ou travailler sous les fourches.
- Placer une charge sur les fourches lorsqu'elles sont même partiellement soulevées.
- Utiliser l'appareil sur des rampes ou des pentes.

## AVANT-PROPOS

En vous remerciant pour l'acquisition de ce chariot nous voudrions porter votre attention sur quelques aspects de ce manuel :

- ce livret fournit des indications utiles pour un fonctionnement correct et l'entretien du chariot auquel il fait référence ; il est donc indispensable de prêter la plus grande attention à tous les paragraphes qui illustrent le moyen le plus simple et le plus sûr pour travailler avec le chariot ;
- ce livret doit être considéré comme faisant partie intégrante de la machine et devra être inclus à l'acte de vente. Des exemplaires supplémentaires peuvent être fournis sur demandes par le fabricant.
- toutes les informations ici présentes sont basées sur les données disponibles au moment de l'impression. Le constructeur se réserve le droit d'effectuer des modifications sur ces produits à n'importe quel moment, sans préavis et sans encourir aucune sanction, il est conseillé par conséquent de toujours vérifier d'éventuelles mises à jour.
- **Le responsable de l'utilisation du chariot doit s'assurer que tous les règlements de sécurité en vigueur dans le pays d'utilisation soient appliqués. Garantir que l'appareil soit utilisé en conformité avec l'usage auquel il est destiné et éviter toute situation de danger pour l'utilisateur.**
- **L'utilisateur doit s'assurer du bon fonctionnement, et réaliser l'examen d'adéquation conformément à l'arrêté du 9 juin 1993.**
- **L'appareil doit être vérifié annuellement (vérification de l'état de conservation et de fonctionnement) conformément à l'arrêté du 9 juin 1993.**
- **En cas de nouvelles épreuves dûes notamment**
  - Au démontage suivi d'un remontage
  - Au remplacement, réparation ou transformation importante intéressant les organes essentiels de l'appareil de levage.
  - A tout accident provoqué par la défaillance d'un organe essentiel de l'appareil de levage.Les coefficients de surcharge statique et dynamique seront respectivement **de 50% et de 10%**

- **Niveau de pression acoustique**

Le niveau de pression acoustique est inférieur à 70 dB (A).

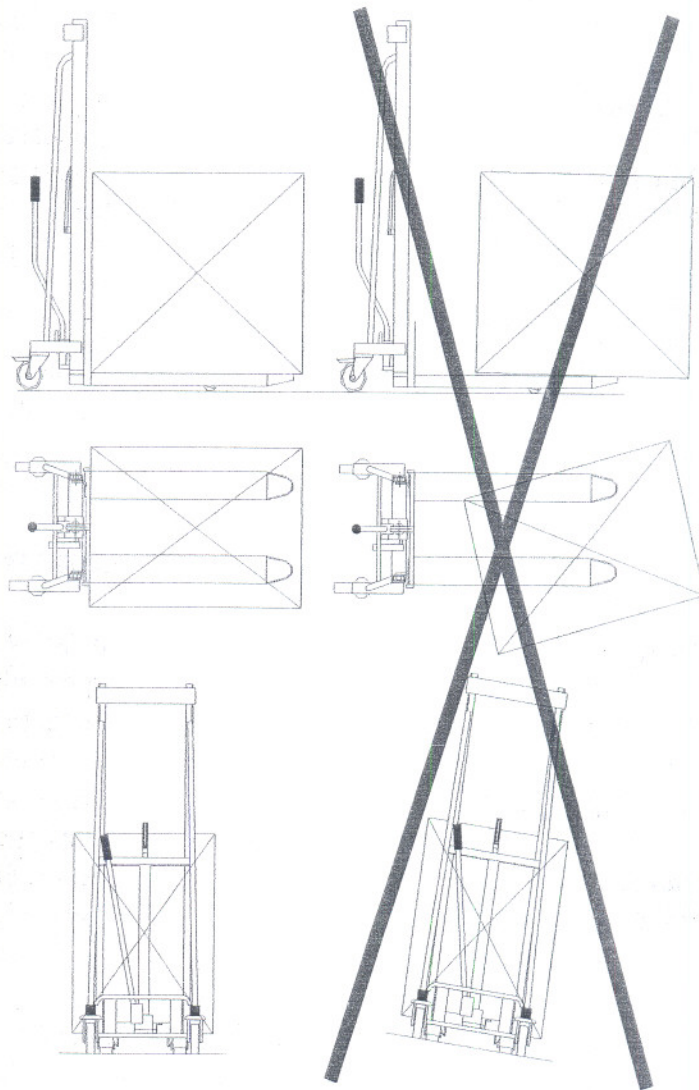
## MODE D'EMPLOI

Ce chariot a été conçu pour le soulèvement et le transport de palette avec une charge maxi de 500 kg à 400 mm du centre de gravité de la charge uniformément répartie, sur un sol plat, lisse et de résistance approprié.

**FAIRE TRES ATTENTION** aux prescriptions suivantes :

- Avant de commencer le travail s'assurer que l'appareil est en bon état apparent
- Ne jamais utiliser le chariot pour une opération auquel il n'est pas destiné
- S'assurer que toute personne qui utilise l'appareil est apte à assumer les exigences de sécurité que comportent son emploi.
- L'élévation des fourches à vide ou en charge, ne doit être effectuée qu'à proximité immédiate du point de stockage.
- **Le fabricant décline toute responsabilité pour les conséquences d'un démontage ou de toute modification apportée hors de son contrôle, des dégâts ou des accidents dus à une négligence, une utilisation impropre de l'appareil.**

## Positionnement de la charge.



## COMMANDES

## COMMANDES

Les commandes de fonctionnement sont effectués par l'intermédiaire d'un levier placé sur la poignée du timon de la pompe et à trois positions :

- 1) vers le bas - position de levage.
- 2) au centre - position au point mort avec le timon libre
- 3) en hauteur - position de descente

### Mise hors service

Mettre les bras de fourches en position basse.

## MANUTENTION

Le poids de cet appareil est de 154 kg. En cas de transport ou de déplacement par des moyens de levage, il doit être manutentionné en utilisant les anneaux prévu à cette effet (voir plaque fixé sur le chariot). En outre les câbles sangles chaînes doivent correspondre aux poids et au efforts prévus. Vérifier qu'il soit bien élingué avant de le manutentionner.

## ENTRETIEN

**L'entretien et la réparation doivent être effectués par un personnel spécialisé.**

Il est interdit d'apporter des modifications au chariot et ainsi donc de l'utiliser lorsque celui ci ne répond plus au critères de sécurité.

Après les réparations les éléments démontés et les produits de rechanges doivent être éliminés en respectant les normes de sécurité et d'environnement . il est interdit d'utiliser des produits inflammables pour le nettoyage du chariot.

**Les Pièces de rechange fournies par MANUSUR sont les seules pièces acceptées comme pièces de remplacement.**

## VERIFICATIONS D'ENTRETIEN ET REGLAGES

### **Quotidiennes :**

L'opérateur doit vérifier la machine quotidiennement et tout défaut doit être signalé.

### **Mensuelles :**

- Vérifier l'huile et la tension de la chaîne afin de s'assurer que la chaîne n'est pas détendue
- Vérifier s'il y a des fuites d'huile importantes
- Vérifier l'état des roues et des galets
- Vérifier le bon fonctionnement du frein

**Annuelles :**

- Vérifier : la tension de la chaîne, le mât, les roulements de mât.  
remplacer la chaîne si l'allongement est de plus de 3%

NOTA :

Graisser régulièrement les montants de mât

**Remplissage d'huile**

La pompe hydraulique se remplit d'huile STABELF RC 19 ou l'équivalent de l'ISO VG 22. Cette huile convient à toute utilisation normale. Si l'appareil doit fonctionner à des températures basses, il faut utiliser une huile anti-gel.

Capacité du réservoir 0.6 dm<sup>3</sup>

**NB : Ne jamais utiliser d'huile moteur ou de freins, même comme appoint.**

**Pièces détachées**

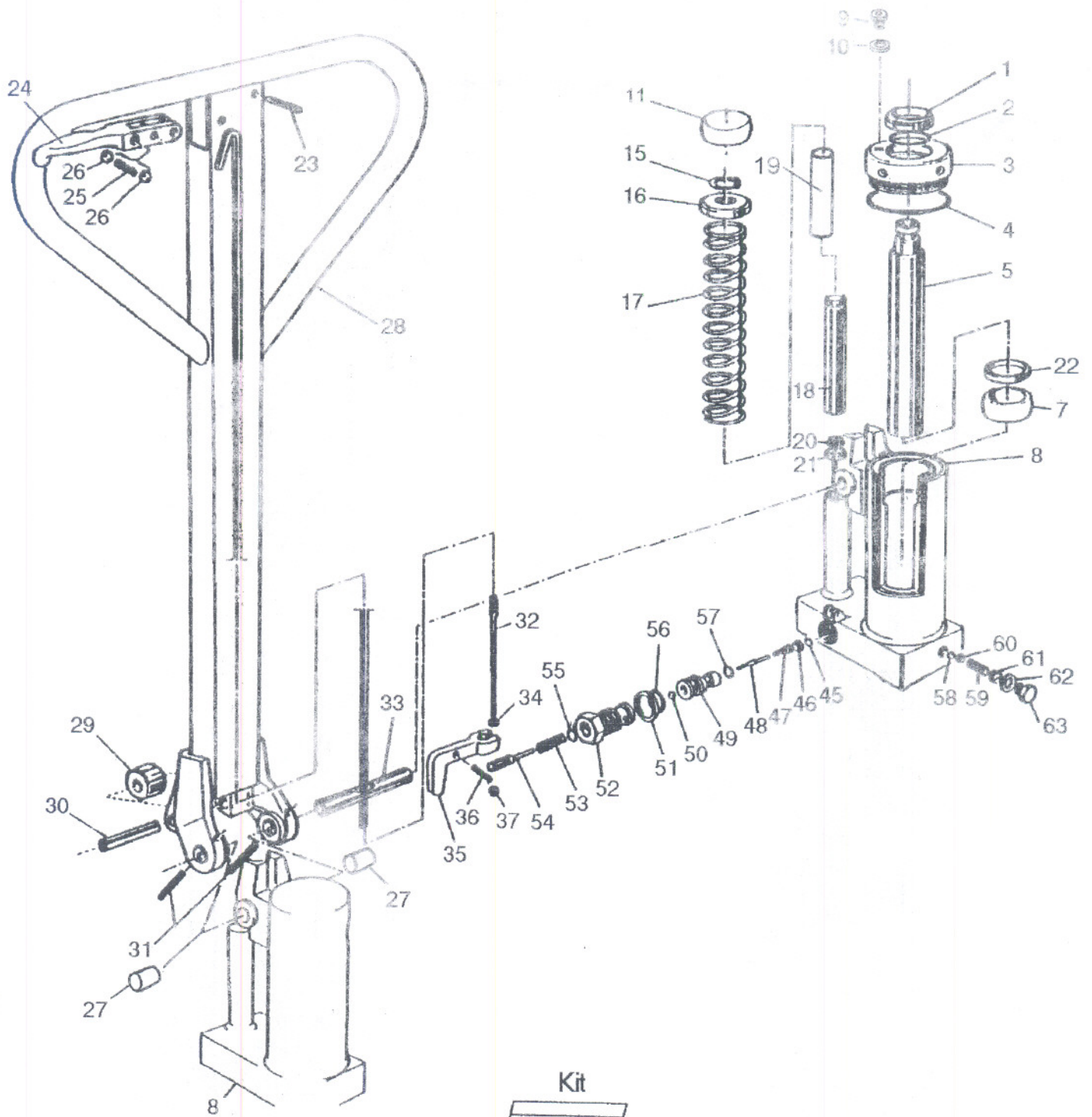
Pièces détachées nécessaires pour première intervention.

QTE	REFERENCE	DESIGNATION
1		Jeu de joints
2	8099274	Galet
1	8099264	Roulette avec frein
1	8099267	Roulette

NOTA : Pour commander des pièces détachées, préciser le modèle et le numéro de série.

**Conditions de garantie.**

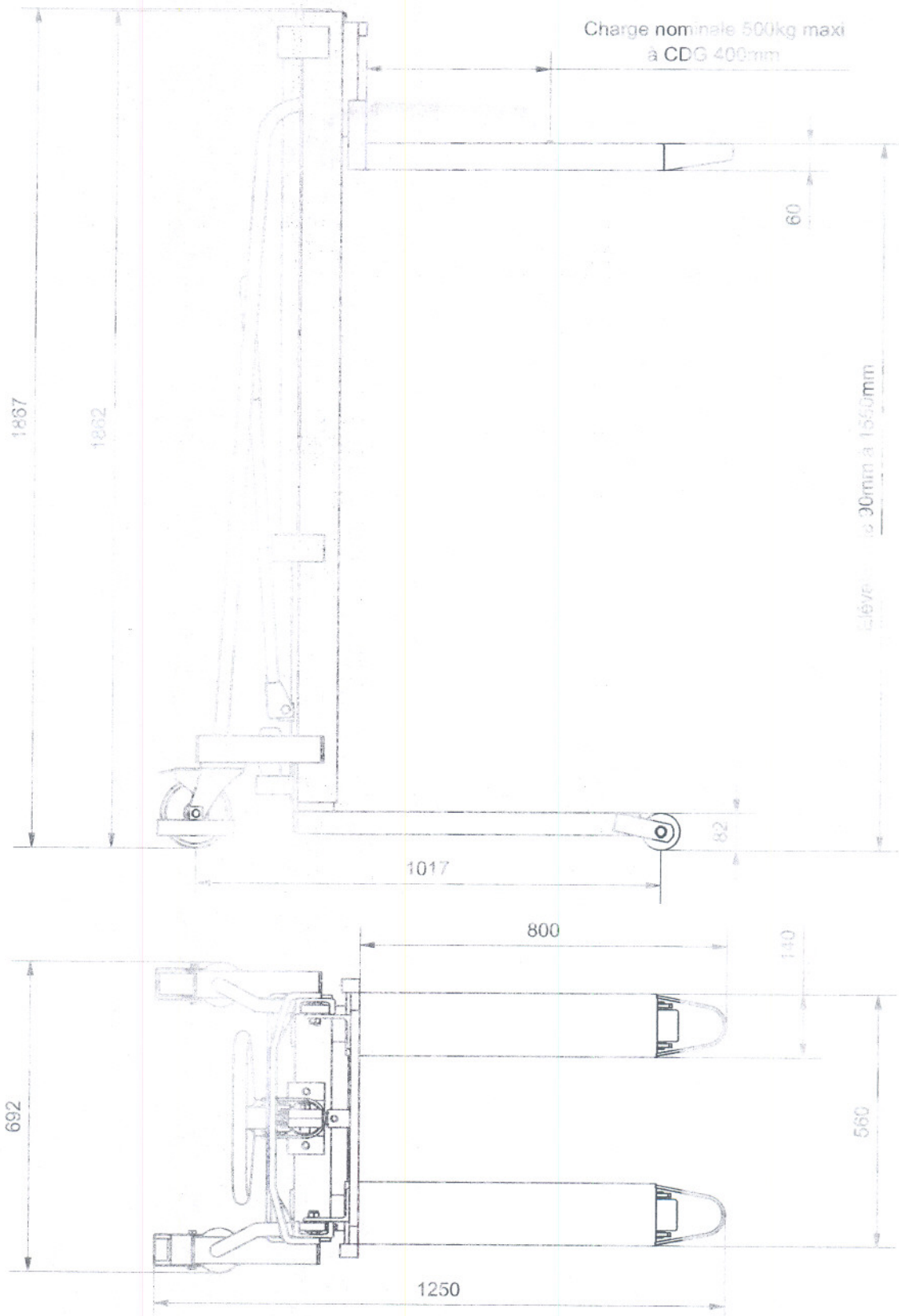
Se reporter aux conditions générale de vente.





Rep	Qta	Référence
1	1	RA012C
2	1	OR001C
3	1	TE011I
4	1	OR002C
5	1	ST36010TI
6		
7	1	BO005I
8	1	.SCP.000.65
9	1	TV002C
10	1	RO000C
11	1	BO013I
12		
13		
14		
15	1	SG001I
16	1	CO001I
17	1	MO004I
18	1	PO002I
19	1	BO008C
20	1	GU016C
21	1	RA002C
22	1	GU011C
23	1	SE007C
24	1	MN003P
25	1	MO007I
26	2	SF005C
27	2	BO034C
28	1	.SMA.000.72
29	1	RU001I
30	1	SE005C
31	2	SE005C
32	1	.GTI.000.03
33	2	PF003I
34	1	DA007I
35	1	PD003I
36	1	SE007C
37	1	DA008C
38		
39		
40		
41		
42		
43		
44		
45	1	SG003C
46	1	BO001I
47	1	MO009I
48	1	CN001I

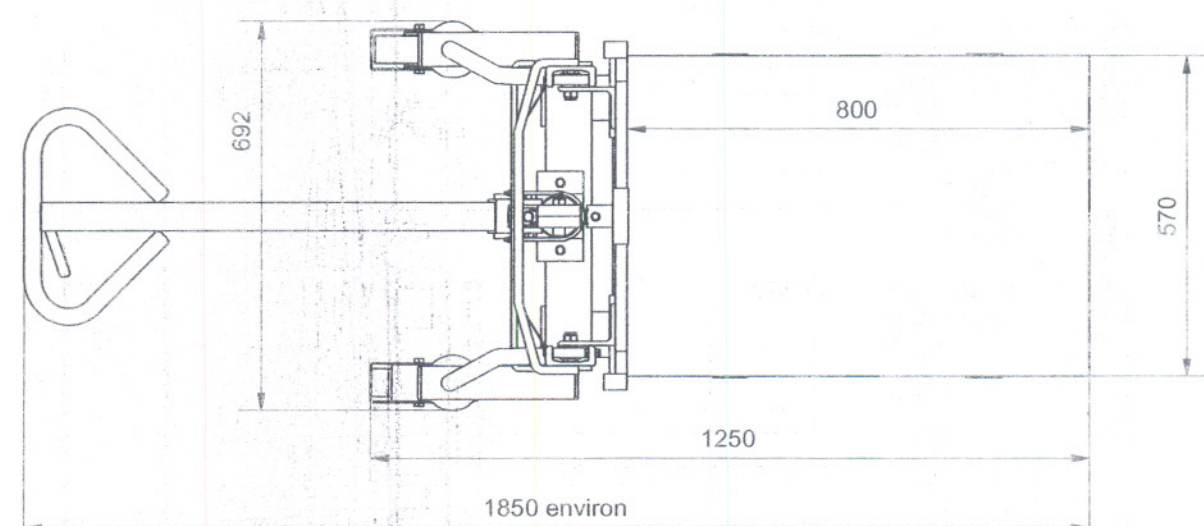
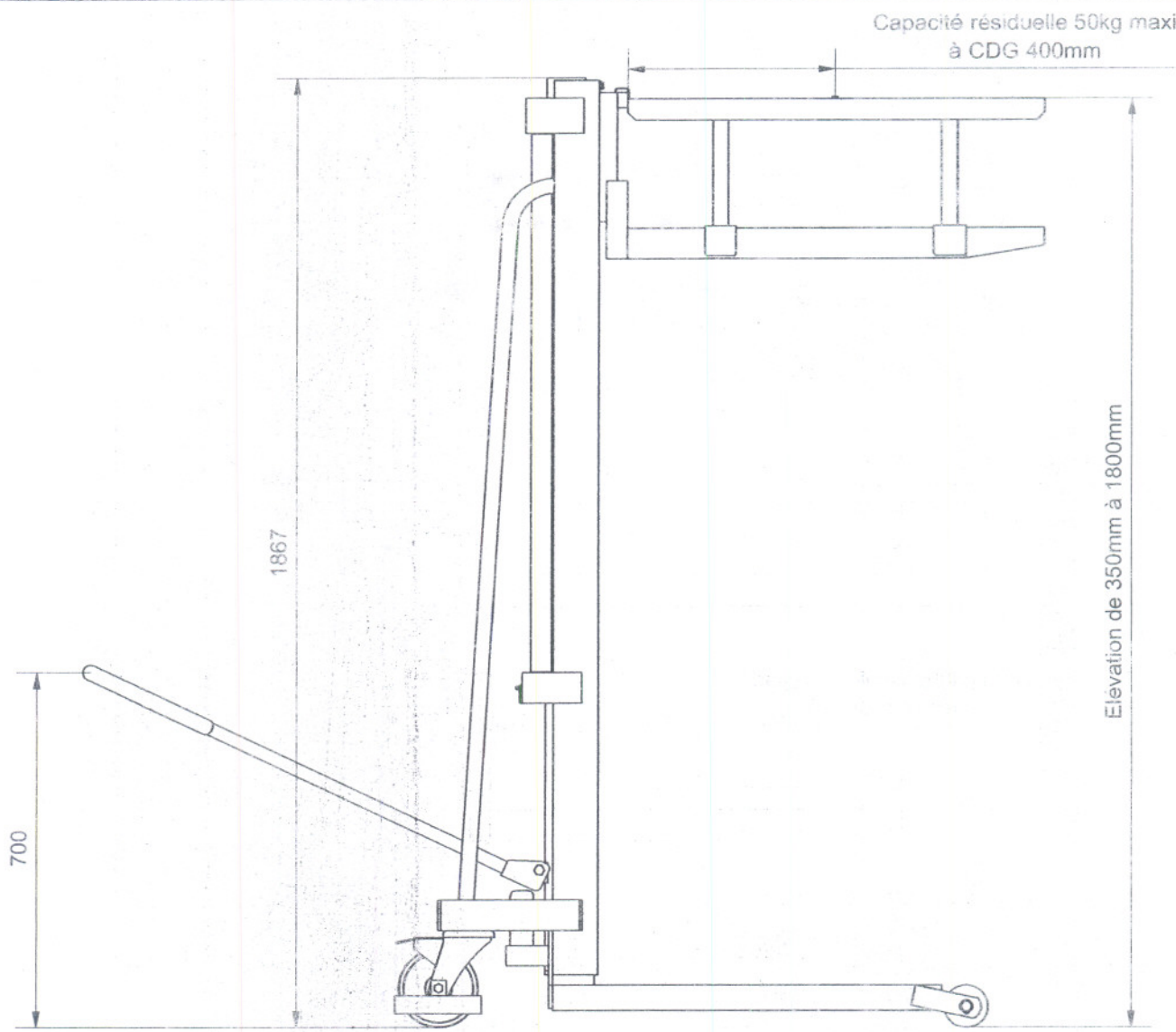
49	1	CV002I
50	1	SF003C
51	1	RO005C
52	1	ES004I
53	1	MO008I
54	1	PV003I
55	1	OR008C
56	1	OR010C
57	1	OR025C
58	1	SF006C
59	1	MO013I
60	1	PA001I
61	1	GR001I
62	1	RO004C
63	1	TV001I
64		
65	Lt	OL001C
KIT	1	.GGI.76.18.LT



Données techniques soumises à d'éventuelles modifications et améliorations de notre part sans avis préalable.

Coef: 1	DESSINE le: 21/07/2008	<b>MANUSUR 61600 LA FERTE MACE</b>	
Ech:	PAR: MF		
MATIERE:		DESIGNATION:	Vue d'ensemble
1 / 3	Matiere Na	TYPE D'APPAREIL:	GM 05155 08072101

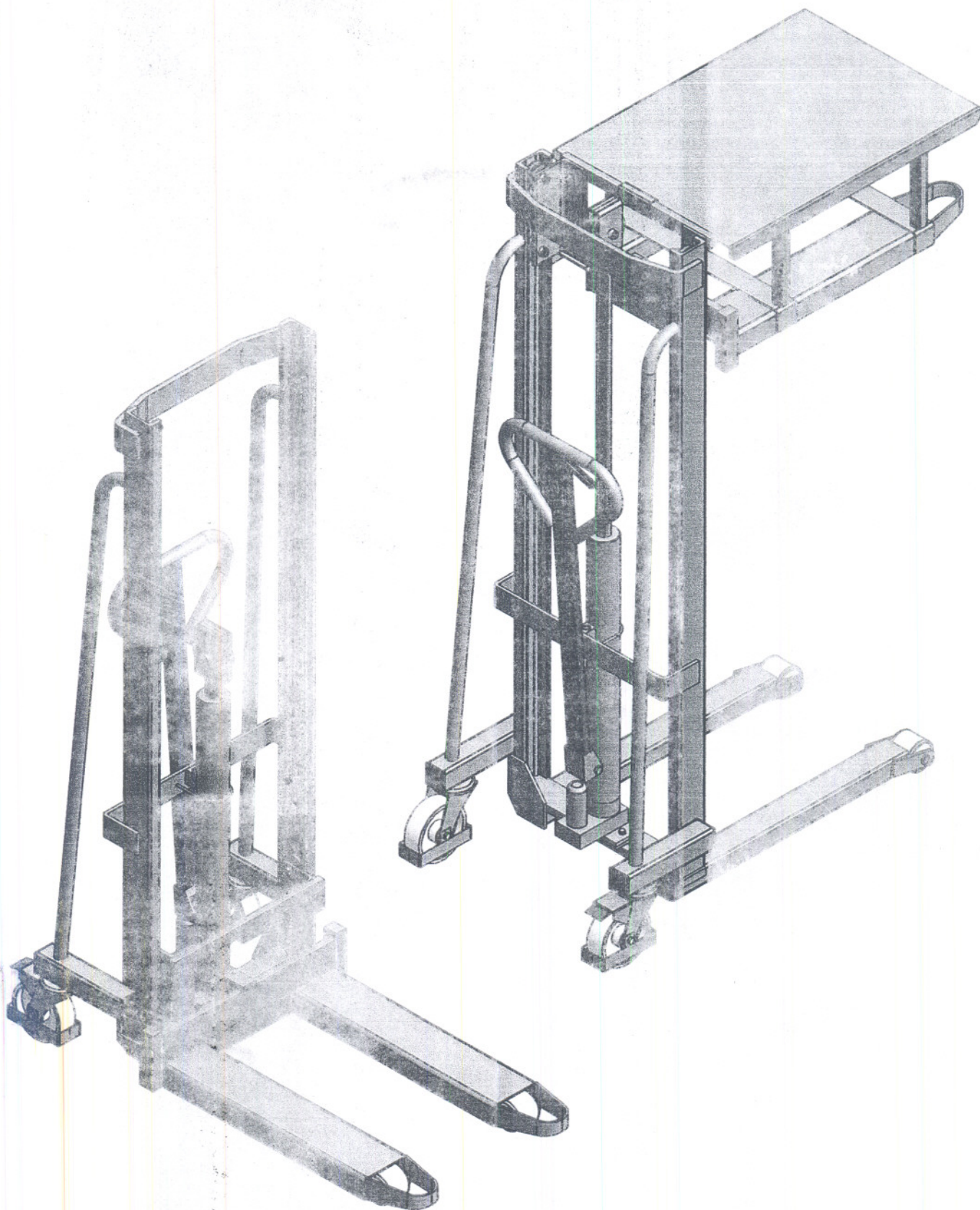
Ce plan est la propriété de la société Manusr SFAM. Il ne peut être copié, reproduit ou communiqué sans notre autorisation écrite (loi du 11.3.1902).



Données techniques soumises à d'éventuelles modifications et améliorations de notre part sans avis préalable.

Coef: 1	DESSINE le: 21/07/2008	<b>MANUSUR 61600 LA FERTE MACE</b>	
Ech:	PAR: <i>MP</i>		
MATIERE:		DESIGNATION:	Vue d'ensemble
2 / 3	Matiere Nø	TYPE D'APPAREIL:	GM 05155 08072101

Ce plan est la propriété de la société Manusur SFAM. Il ne peut être copié, reproduit ou communiqué sans notre autorisation écrite (loi du 11.3.1902).



Données techniques soumises à d'éventuelles modifications et améliorations de notre part sans avis préalable.

Coef: 1	DESSINE le: 21/07/2008	<b>MANUSUR 61600 LA FERTE MACE</b>	
Ech:	PAR: MF		
MATIERE:	DESIGNATION:	Vue d'ensemble	
3 / 3	Matiere No	TYPE D'APPAREIL:	GM 05155 08072101

Ce plan est la propriété de la société Manusur SFAM. Il ne peut être copié, reproduit ou communiqué sans notre autorisation écrite (loi du 11.3.1902).